

Animation du site Natura 2000 – FR 830 2005

Gîtes à chauves-Souris « Contreforts et Montagne Bourbonnaise »

Comité de Pilotage
27 octobre 2015 - Rls



Mise en œuvre de Natura 2000

1- Rappel sur les enjeux Natura 2000 du site

2- Bilan des actions 2014

3- Actions engagées en 2015

4- Questions diverses



1 - Rappel sur les enjeux Natura 2000 du site



Enjeux Natura 2000

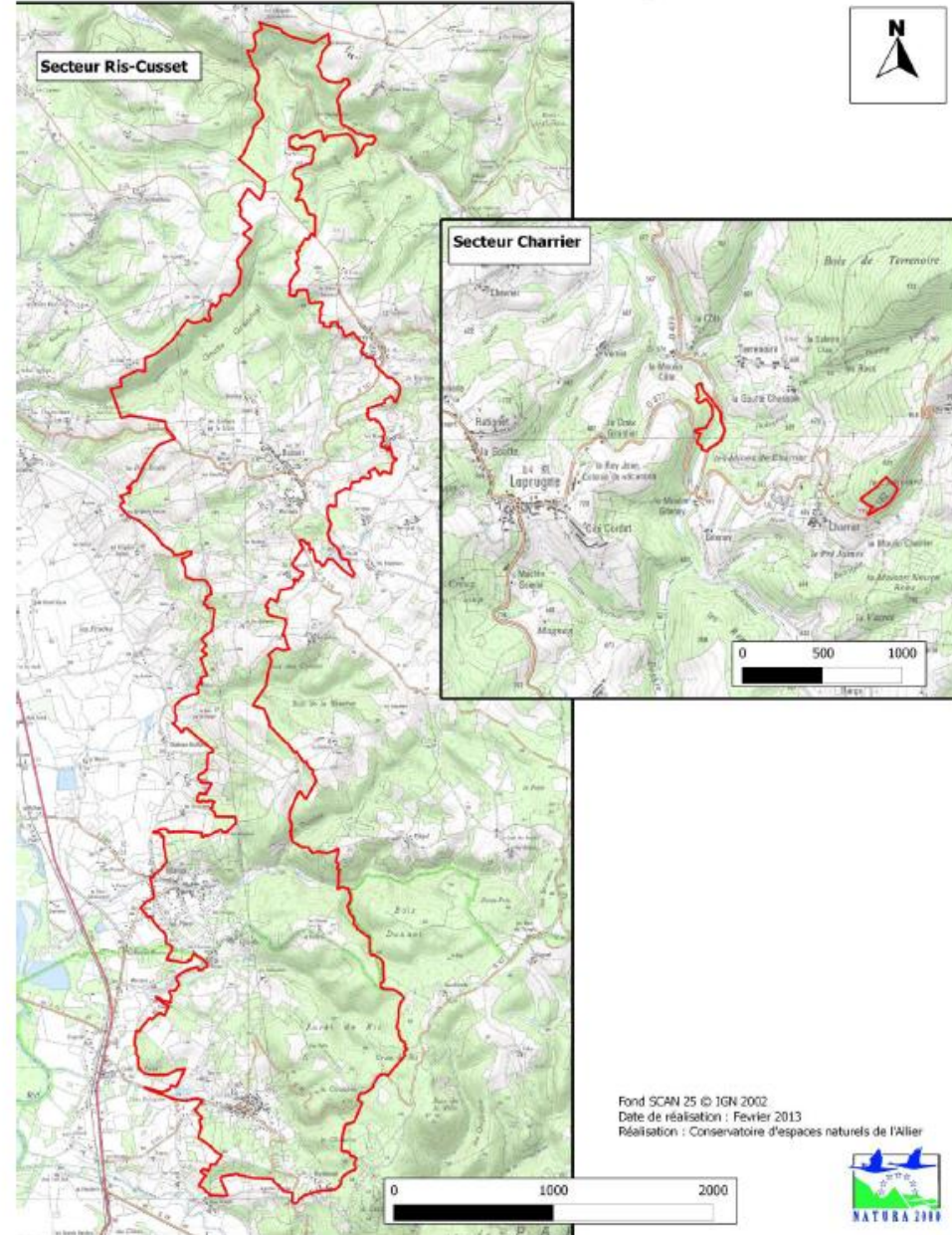
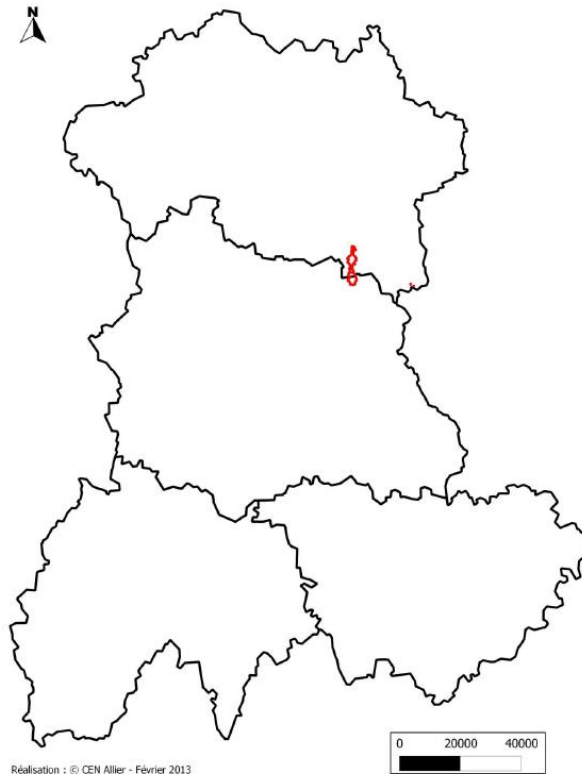
Historique :

- Initialement 2 sites Natura2000 (pilotage CEN Allier) : Mine de Fluorine de Busset et Gîtes de Laprugne, sites d'hibernation désignés en 2000 -2 espèces de l'annexe II DHFF : Petit Rhinolophe (*Rhinolophus hipposideros*) et Grand Murin (*Myotis myotis*)
- Découverte de 4 sites concernant ces 2 espèces à proximité du site de Busset (Maison de Ris, Eglise de Busset > sites repro / Cavité et tunnel de l'Ardoisière > site hibernation) entre 2005 et 2007
- Proposition/validation en 2013 d'un nouveau périmètre pour les mines de Fluorine de Busset comprenant l'ensemble des 4 sites et le territoire de chasse des espèces (passage du site de 1ha à 1938ha sur les communes Busset, Mariol, Cusset, Ris).
- Mai 2013 : Fusion des 2 sites (Busset/Laprugne) et proposition d'un nouveau nom : « Contreforts Montagne Bourbonnaise » (1944ha)
- Mai 2013 : Rédaction nouveau Docob par le CEN Allier
- Décembre 2013 : Validation Docob « Contreforts Montagne Bourbonnaise »
- 2014 : Désignation du CEN Allier comme animateur

Enjeux Natura 2000

Communes : Busset, Mariol, Cusset,
Ris, Laprugne

Superficie : 1 944 ha



Enjeux Natura 2000

Les chauves-souris en reproduction et territoire de chasse

Petit Rhinolophe

- Méta-colonie de 20 à 30 individus connus

Grand Murin

- Colonie de taille importante 300 à 320 individus en reproduction

Les chauves-souris en hibernation

Petit Rhinolophe

- 60 à 80 individus en hibernation connus

Grand-Murin

- 20 à 30 individus connus en hibernation

Espèces complémentaires de l'annexe II

Loutre, Sonneur à ventre jaune, Lucane cerf volant, Lamproie de Planer, Chabot



Enjeux Natura 2000

9 habitats d'intérêt communautaires

3 habitats forestiers : Hêtraies atlantiques, Forêts de pentes, éboulis et ravins *, Forêts alluviales à *Alnus glutinosa* et *Fraxinus excelsior* *

2 habitats ouverts humides : Mégaphorbiaies hydrophiles d'ourlets planitiaires, Végétation aquatiques flottantes des eaux stagnantes

4 habitats ouverts secs : Landes sèches européennes, Pelouses maigres de fauche de basse altitude, Formations herbeuses à nard, riches en espèces (*), Pelouses calcicoles semi-sèches subatlantiques



Enjeux Natura 2000

Les principaux objectifs et enjeux

- ✓ Préserver les gîtes à chauves-souris et leurs abords
- ✓ Préserver les territoires de chasse des chauves-souris
- ✓ Préserver les autres espèces et habitats d'intérêt communautaire
- ✓ Préserver les habitats d'intérêt communautaire, et les habitats d'espèces
- ✓ Suivre l'évolution des habitats et des espèces d'intérêts communautaires
- ✓ Vulgariser les enjeux et l'intérêt du site auprès des habitants et acteurs locaux

2 – Bilan des actions 2014



Mise en œuvre de Natura 2000

Thème 1 : Gestion des espèces et des habitats

GEH 3 : Maintien d'arbres à cavités en forêt et dans les haies en tant que gîte potentiel

GEH 7 : Favoriser le maintien des haies et de leur structure

→ MAEC

Intégration du site Gîtes à Chauves-souris Contreforts et Montagne bourbonnaise dans le PAEC (Projet agro-environnemental et climatique) déposé conjointement avec la chambre d'agriculture de l'Allier.

MAEC proposées :

- Absence totale de fertilisation minérale et organique et ajustement de la pression de pâturage
- Maintien de la richesse floristique d'une prairie naturelle
- Entretien de haies localisées de manière pertinente
- Entretien d'arbres isolés ou en alignement
- Entretien de bosquets

Bilan :

- Validation du PAEC
- Site Gîtes à Chauves-souris Contreforts et Montagne bourbonnaise non retenu comme site prioritaire pour la mise en œuvre des MAEC en 2015 (mais nouveau dépôt en 2016)

Mise en œuvre de Natura 2000

Thème 2 : Inventaires et suivis des espèces et des habitats

IES 1 : Suivi des populations de chauves-souris

→ Etude swarming

Réalisé par Chauves-souris Auvergne sur la cavité du Mirai.



N'a pas permis d'établir de façon certaine l'utilisation du site en période de swarming.

Étude de l'utilisation de la Cavité du Mirai (BUSSET, 03) pour le regroupement automnal des chiroptères



2014

La cavité du Mirai est-il un site de « *swarming* » ?

Étude de l'utilisation de la Cavité du Mirai (BUSSET, 03) pour le regroupement automnal des chiroptères

Le « *swarming* »: kesako ?

Phénomène de **regroupement** de chauves-souris dans un même site de la fin de l'été à l'**automne** pour les **accouplements**



2014

La cavité du Mirai est-il un site de
« *swarming* » ?

Étude de l'utilisation de la Cavité du Mirai (BUSSET, 03) pour le regroupement automnal des chiroptères

Le « *swarming* »: kesako ?

Phénomène de **regroupement** de chauves-souris dans un même site de la fin de l'été à l'**automne** pour les **accouplements**



Les sites de « *swarming* »: connaissance et enjeu conservatoire

La reproduction est une **phase majeure du cycle de vie** annuel des chiroptères. Les sites accueillant les accouplements ont donc un **enjeu majeur de conservation**. **Seulement 3 sites** de « *swarming* » sont connus à ce jour en Auvergne.

2014 - La cavité du Mirai est-il un site de « *swarming* » ?

Étude de l'utilisation de la Cavité du Mirai (BUSSET, 03) pour le regroupement automnal des chiroptères

Méthode

1 soirée de capture temporaire réalisée le **16 septembre 2014**

Filets « japonais » tendus entre deux perches

Dispositif placé devant les accès (entrée basse et pourtour du puits supérieur)



Étude de l'utilisation de la Cavité du Mirai (BUSSET, 03) pour le regroupement automnal des chiroptères

Méthode

1 soirée de capture temporaire réalisée le **16 septembre 2014**

Filets « japonais » tendus entre deux perches

Dispositif placé devant les accès (entrée basse et pourtour du puits supérieur)

Résultats

6 individus de 4 espèces capturés:

Grand Murin (*Myotis myotis*) – DHFF: Ann II

Barbastelle d'Europe (*Barbastella barbastellus*) – DHFF: Ann II

Murin à moustaches (*Myotis mystacinus*) – DHFF: Ann IV

Oreillard roux (*Plecotus auritus*) – DHFF: Ann IV



Étude de l'utilisation de la Cavité du Mirai (BUSSET, 03) pour le regroupement automnal des chiroptères

Méthode

1 soirée de capture temporaire réalisée le **16 septembre 2014**

Filets « japonais » tendus entre deux perches

Dispositif placé devant les accès (entrée basse et pourtour du puits supérieur)

Résultats

6 individus de 4 espèces capturés:

Grand Murin (*Myotis myotis*) – DHFF: Ann II

Barbastelle d'Europe (*Barbastella barbastellus*) – DHFF: Ann II

Murin à moustaches (*Myotis mystacinus*) – DHFF: Ann IV

Oreillard roux (*Plecotus auritus*) – DHFF: Ann IV

Conclusion

Pas de « swarming » au sein de la cavité du Mirai ce soir là.

Attention: le site peut être utilisé pour le regroupement automnal à d'autres périodes (fin août/ fin septembre)

Une soirée de « test » ne suffit pas à conclure !

Mise en œuvre de Natura 2000

Thème 4 : Animation, Sensibilisation et valorisation du patrimoine naturel

ANVA1 : Animation générale du DOCOB

→ Rencontre avec les communes

- Rencontre avec chacune des mairies concernées, information sur les enjeux du site et les évaluations d'incidences.

→ Sollicitation dispositifs contractuels

- Charte sur des parcelles de l'AAPPMA d'Arfeuilles à Laprugne

Bilan :

- Sensibilisation auprès des acteurs locaux
- Charte en cours sur des parcelles de la cavité de la Besbre à Laprugne



Mise en œuvre de Natura 2000

Thème 4 : Animation, Sensibilisation et valorisation du patrimoine naturel

ANVA5 : Réponse aux sollicitations et suivi des projets

→ Appui technique

Veille des projets ayant lieu sur le site et pouvant avoir un impact sur les différents enjeux environnementaux

Bilan :

1 sollicitation de la part de RTE concernant l'abattage de vieux arbres à proximité de lignes électriques sur la commune de Ris

Mise en œuvre de Natura 2000

Thème 4 : Animation, Sensibilisation et valorisation du patrimoine naturel

ANVA3 : Mise en place d'actions d'animations et de sensibilisation

→ Sensibilisation

- 4 communes ont souhaité intégrer un encart sur Natura 2000 dans leur bulletin communal (Busset, Laprugne, Mariol, Ris)

- Mise en place d'animations pour le grand public (animation Fréquence Grenouille sur la mare de la côte à Busset et sortie crépusculaire à la découverte des Chauves Souris à Busset avec Chauves Souris Auvergne)

Une vingtaine de participants



→ Site internet

Création du site internet du site Natura 2000

<http://gites-contreforts-montagne-bourbonnaise.n2000.fr/>

Natura 2000
Gites Contreforts et
Montagne Bourbonnaise

Découvrir Natura2000 Les gites à chauves-souris En actions

Accès réservé
Connexion

Bienvenue

Les communes de Busset, Mariol, Laprugne, Cusset et Ris, dans le département de l'Allier et du Puy-de-Dôme sont concernées par le site Natura 2000 "Gites à chauves-souris Contreforts et Montagne Bourbonnaise", désignées pour la présence importante de chauves-souris sur leur territoire communal.

Pour en savoir plus ou si vous êtes concernés par le site Natura 2000 des gites à chauves-souris Contreforts et Montagne Bourbonnaise, contactez le Conservatoire d'Espaces Naturels de l'Allier, structure animatrice Natura 2000.

CONSERVATOIRE D'ESPACES NATURELS DE L'ALLIER
Maison des Associations
Rue des Ecoles
03 500 CHATEL-DE-NEUVRE
Tel. 04 70 42 89 34
conservatoire.allier@espaces-naturels.fr
cen-allier.org

Le site natura 2000 est constitué de deux secteurs distincts abritant des gîtes d'hivernation et ou de reproduction de chauves-souris:

- Le premier secteur, s'étend de la commune de Cusset, dans l'Allier, à la commune de Ris dans le Puy-de-Dôme et correspond au secteur Ris-Cusset sur près de 1938 hectares.
- Le second secteur, plus restreint s'étend sur quelques

Pour obtenir des renseignements sur Natura 2000 au niveau national, n'hésitez pas à consulter le site du Ministère de l'Écologie, du Développement Durable, des Transports et du Logement
<http://www.natura2000.fr/>

14 juin 2014

Une conférence diaporama en salle suivi d'une sortie détecteur dans Busset.

Objectifs :

- 1) Démystifier cet animal
- 2) Expliquer l'importance du rôle des chauves-souris
- 3) Faire découvrir le monde de l'in audible

Total :
21 participants



3 – Actions engagées en 2015



Mise en œuvre de Natura 2000

Thème 2 : Inventaires et suivis des espèces et des habitats

SE1 : Suivi des populations de chauves-souris

→ Suivi annuel des chauves-souris

| | Cavité du Mirai | Ardoisière | Conduite d'eau | Cavité de la Besbre |
|--------------------|-----------------|------------|----------------|---------------------|
| Petit Rhinolophe | 89 | 3 | | 1 |
| Grand Murin | 12 | 19 | 2 | 2 |
| Murin de Daubenton | 5 | | 1 | 1 |
| Murin de Bechstein | | | 1 | |
| Oreillard sp. | | | | 1 |

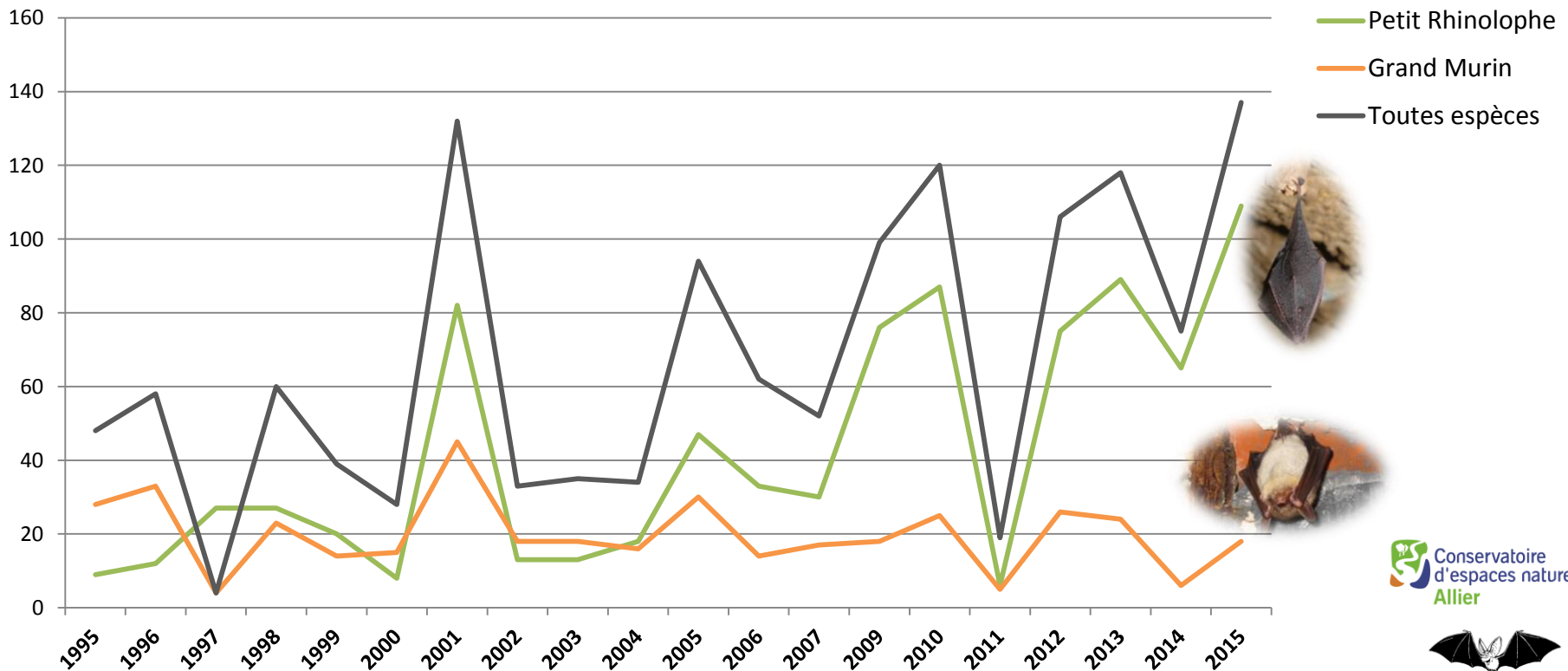


Mise en œuvre de Natura 2000

→ Suivi annuel des chauves-souris en hibernation

Depuis 1995, l'association Chauve-Souris Auvergne réalise, chaque année, le suivi des gîtes d'hibernation connus de la région.

Suivi annuel de **3 gîtes d'hibernation majeur** (+ annexes)
par le Cen Allier & Chauve-Souris Auvergne

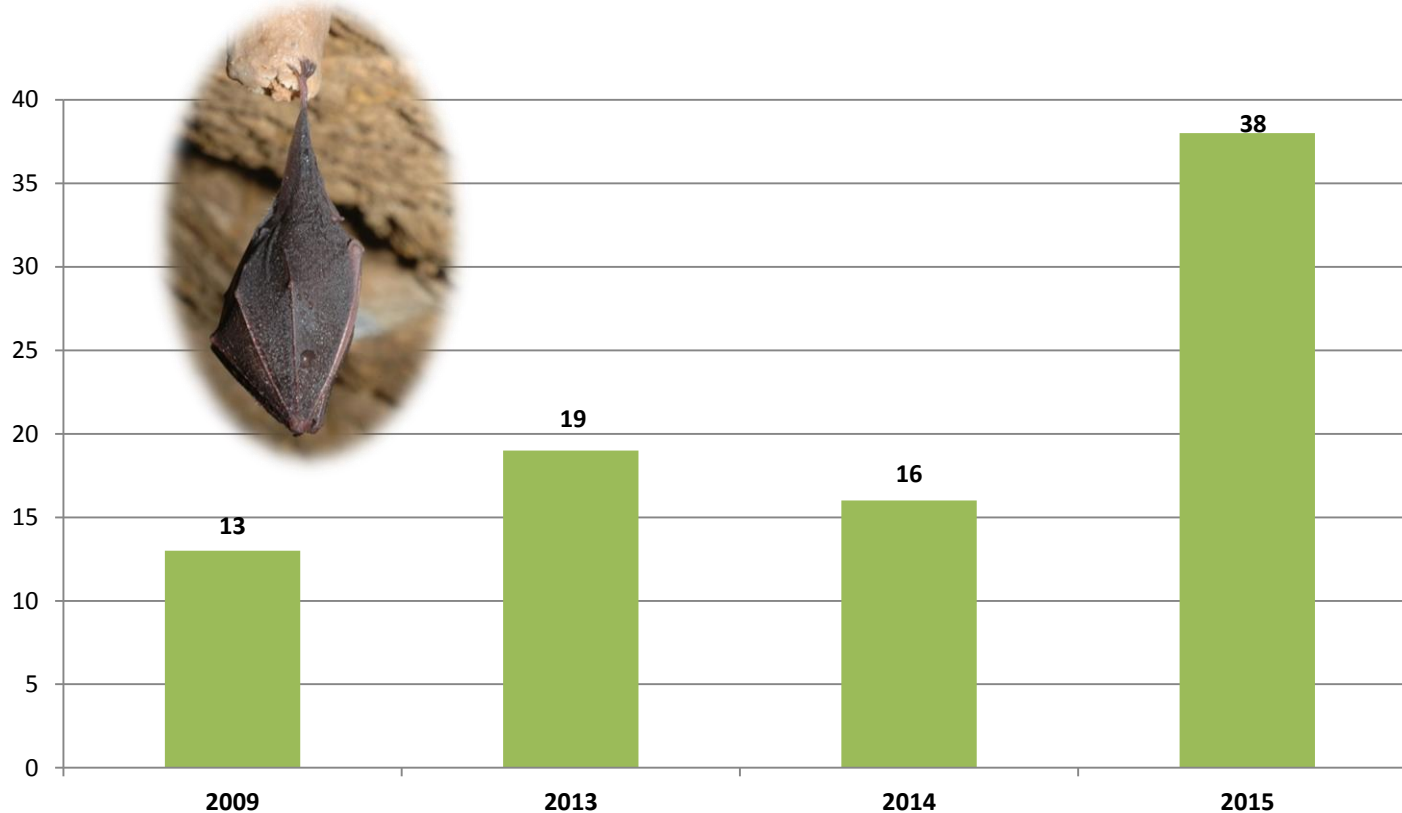


Mise en œuvre de Natura 2000

→ Suivi annuel des espèces Ann. II en reproduction

Depuis 1995, l'association Chauve-Souris Auvergne réalise, chaque année, le suivi des gîtes de parturition d'espèces en Annexe II de la DHFF connus de la région.

Suivi des effectifs de Petit Rhinolophe en période de reproduction - Colonie de l'église de BUSSET (03) par le Cen Allier & Chauve-Souris Auvergne

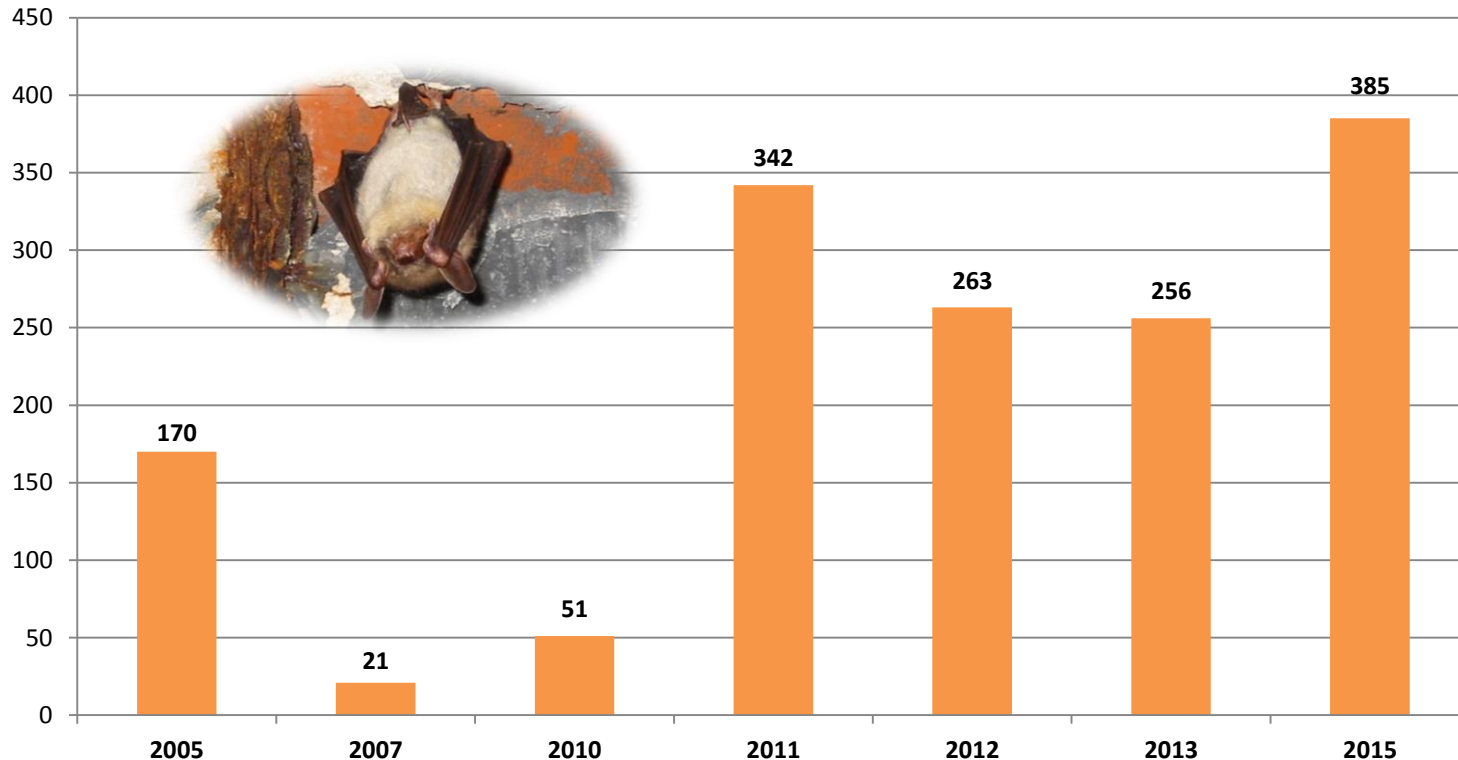


Mise en œuvre de Natura 2000

→ Suivi annuel des espèces Ann. II en reproduction

Depuis 1995, l'association Chauve-Souris Auvergne réalise, chaque année, le suivi des gîtes de parturition d'espèces en Annexe II de la DHFF connus de la région.

Suivi des effectifs de Grand Murin en période de reproduction - Colonie du bourg de RIS (63) par le Cen Auvergne, le Cen Allier & Chauve-Souris Auvergne



 Conservatoire
d'espaces naturels
Auvergne

 Conservatoire
d'espaces naturels
Allier


CHAUVE-SOURIS
AUVERGNE

Mise en œuvre de Natura 2000

Thème 2 : Inventaires et suivis des espèces et des habitats

IES 6 : Suivi de l'évolution qualitative et quantitative des habitats d'intérêt communautaire

→ Etat de conservation des landes sèches de la forêt du Syndicat Mixte de Gestion Forestière de Ris

7 types de milieux de landes identifiés (selon la maturité des bruyères, autres végétation, profondeur de sol...).

Les landes semblent être relativement en bon état de conservation en raison d'une bonne densité de chaméphytes et d'une strate bryolichénique.

Milieux fermés par les pins ce qui ne permet pas à la lande de s'exprimer de manière optimale. Les secteurs plus ouverts montrent une évolution de lande plus accentuée.

Sur les sols plus profonds la dynamique de fermeture des milieux et accentuée par le développement des espèces préforestières des manteaux et ourlets (feuillues et de manière plus ponctuelle la fougère).

Actions possibles:

- Coupes sélectives et expérimentales
- Valorisation et sensibilisation



Mise en œuvre de Natura 2000

Thème 4 : Animation, Sensibilisation et valorisation du patrimoine naturel

ANVA3 : Mise en place d'actions d'animations et de sensibilisation

→ Sensibilisation

- Articles en cours pour bulletins communaux
- Mise en place d'une animation auprès des scolaires de la commune de Busset (réalisé par chauves-souris Auvergne)



→ Site internet

Mise à jour du site internet du site Natura 2000

<http://gites-contreforts-montagne-bourbonnaise.n2000.fr/>



The screenshot shows a website with a green header and navigation bar. The main content area is titled 'Bienvenue' and contains text about the Natura 2000 site in the Allier region. A map of the region is visible, and contact information for the Conservatoire d'espaces naturels de l'Allier is provided.

Natura 2000
Gites Contreforts et
Montagne Bourbonnaise

Accès réservé
Connexion

Découvrir Natura2000 | Les gites à chauves-souris | En actions

Bienvenue

Les communes de Busset, Mariol, Laprugne, Cusset et Ris, dans le département de l'Allier et du Puy-de-Dôme sont concernées par le site Natura 2000 "Gites à chauves-souris Contreforts et Montagne Bourbonnaise", désignées pour la présence importante de chauves-souris sur leur territoire communal.

Pour en savoir plus ou si vous êtes concernés par le site Natura 2000 des gites à chauves-souris Contreforts et Montagne Bourbonnaise, contactez le Conservatoire d'Espaces Naturels de l'Allier, structure animatrice Natura 2000

CONSERVATOIRE D'ESPACES NATURELS DE L'ALLIER
Maison des Associations
Rue des Ecoles
03 500 CHATEL-DE-NEUVRE
Tel. 04 70 42 89 34
conservatoire.allier@espaces-naturels.fr
cen-allier.org

Pour obtenir des renseignements sur Natura 2000 au niveau national, n'hésitez pas à consulter le site du Ministère de l'écologie, du Développement Durable, des Transports et du Logement :
<http://www.natura2000.fr/>

Le site natura 2000 est constitué de deux secteurs distincts abritant des gîtes d'hivernation et ou de reproduction de chauves-souris:

- Le premier secteur, s'étend de la commune de Cusset, dans l'Allier, à la commune de Ris dans le Puy-de-Dôme et correspond au secteur Ris-Cusset sur près de 1938 hectares.
- Le second secteur, plus restreint s'étend sur quelques

Actions de sensibilisation sur les chiroptères

07 mai 2015

Animation ponctuelle auprès des élèves de l'école de Busset
Classes de : CP, CE1/CE2 et CM1/CE2

Objectif :

- 1) Découvrir la nature à côté de son école
- 2) Permettre aux enfants de se documenter
- 3) Faire découvrir la thématique chauve-souris aux enseignants

Total :
65 enfants
5 accompagnateurs



Mise en œuvre de Natura 2000

Thème 1 : Gestion des espèces et des habitats

GEH 3 : Maintien d'arbres à cavités en forêt et dans les haies en tant que gîte potentiel

GEH 7 : Favoriser le maintien des haies et de leur structure

→ MAEC

Intégration du site Gîtes à Chauves-souris Contreforts et Montagne bourbonnaise dans le PAEC (Projet agro-environnemental et climatique) déposé conjointement avec la chambre d'agriculture de l'Allier.

MAEC proposées en 2016 :

- Absence totale de fertilisation minérale et organique et ajustement de la pression de pâturage
- Maintien de la richesse floristique d'une prairie naturelle
- Entretien de haies localisées de manière pertinente
- Entretien d'arbres isolés ou en alignement (arbres dont la hauteur de la bille est supérieure à 5 mètres)
- Formation adaptée d'arbres de haut-jet (arbres dont la hauteur de la bille est inférieure à 5 mètres)
- Entretien de bosquets

WANTED



AVIS DE RECHERCHE!

Mais où sont les chauves-souris?

**Participez à l'Inventaire des chauves-souris
sur votre commune.**

Si vous avez des chauves-souris dans votre
cave, votre grenier, votre grange, contactez-
nous:

Conservatoire d'espaces naturels de l'Allier

04.70.42.89.34

conservatoire.allier@espaces-naturels.fr





A la découverte des chauves-souris

Le CEN Allier vous convie à la découverte des Chauves-souris par la diffusion du film « Une vie de Grand Rhinolophe » (réalisé par Tanguy Stoeckle)



Rendez-vous le **vendredi 30 octobre 2015 à 20h00**
à la salle des fêtes de Ris (63)



Questions diverses



Merci de votre attention