

Animation du site Natura 2000 FR 8302005

« Gîtes à chauves-souris des Contreforts et Montagne bourbonnaise »

Comité de pilotage

10 novembre 2022



Natura 2000 – Contreforts et Montagne bourbonnaise

- Rappels généraux sur le réseau Natura 2000 et sur les enjeux et objectifs Natura 2000 du site « Contreforts et Montagne bourbonnaise »
- Retour sur les actions engagées en 2020 et 2021
- Bilan des actions engagées en 2022
- Evaluation de l'état de conservation et des potentialités de restauration des habitats d'intérêt communautaire identifiés sous la ligne à haute tension traversant le site
- Questions diverses

**Rappel généraux sur le réseau Natura
2000 et sur les enjeux et objectifs Natura
2000 du site « Contreforts et Montagne
bourbonnaise »**



Natura 2000 : origine réglementaire

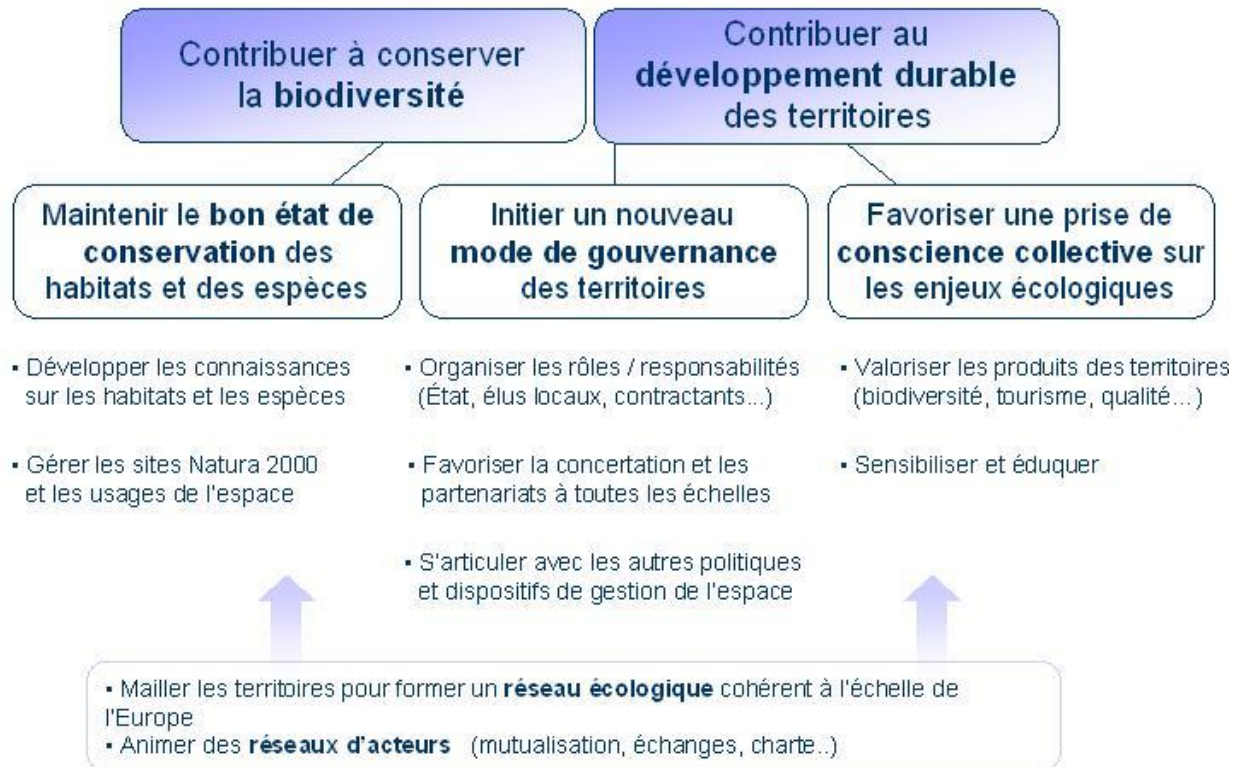
- Natura 2000 : réseau européen de préservation de la biodiversité (27 522 sites, dont 1766 en France)
- Liste d'espèces et d'habitats « d'intérêt communautaire », représentatifs de la biodiversité européenne
- Annexées à deux directives européennes
 - Directive Oiseaux 2009/147/CE du 30 novembre 2009
 - Directive Habitats-Faune-Flore 92/43/CEE du 21 mai 1992 modifiée par la directive 97/62/CEE
- 2 types de sites Natura 2000 :
 - Zones Spéciale de Conservation « ZSC » issues de la Directive Habitats
 - Zones de Protection Spéciale « ZPS » issues de la Directive Oiseaux



Natura 2000 : objectifs généraux

- Gestion équilibrée et durable des espaces, en tenant compte des préoccupations économiques et sociales

Les objectifs de Natura 2000



Natura 2000 : outils

Etat de conservation des habitats et des espèces

Objectifs

Types d'outils

Amélioration

Contrats Natura 2000

Maintien

Charte Natura 2000

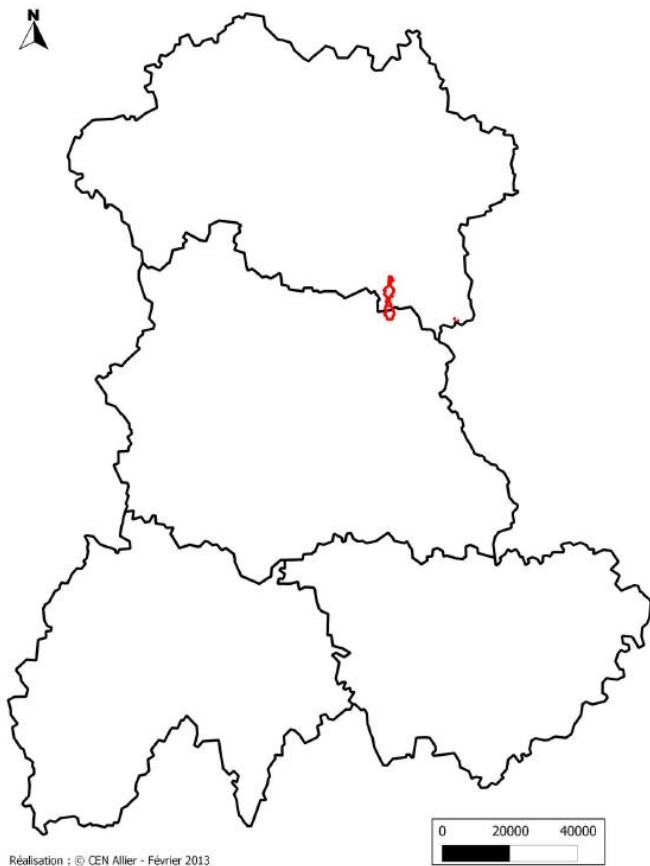
Dégradation

Evaluation des Incidences Natura 2000

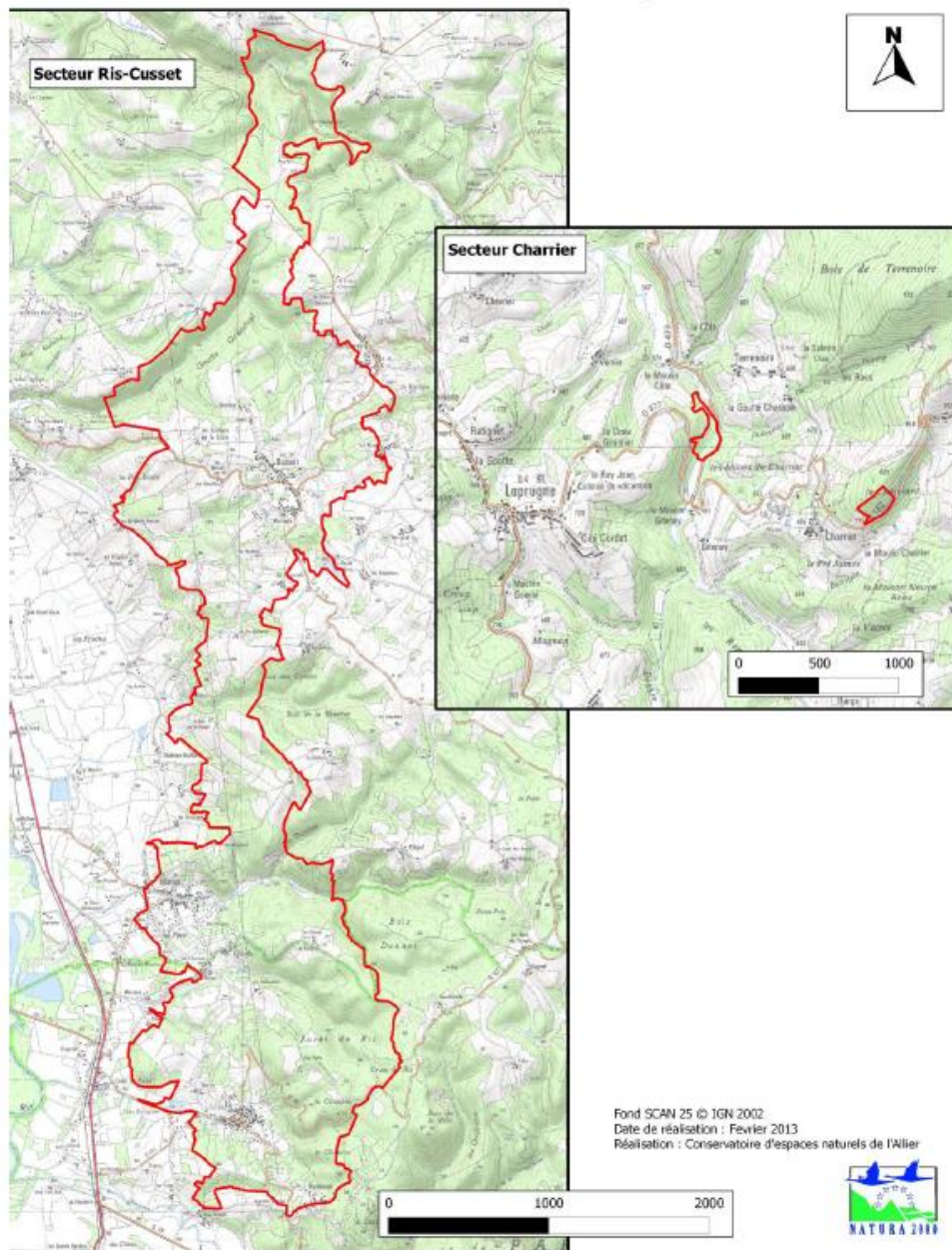


NB: L'objectif de l'évaluation des incidences ne vise pas à empêcher les projets qui y seraient soumis, mais à s'interroger **dès la conception du projet** pour trouver la solution la moins impactante sur le site Natura 2000

Superficie du site : 1944 ha



Réalisation : © CEN Allier - Février 2013



Rappel des enjeux Natura 2000

- Gîtes de reproduction
 - Petit Rhinolophe
 - 20 à 30 individus à l'origine
 - Grand Murin
 - Importante colonie de 300 à 320 individus

- Gîtes d'hibernation
 - Petit Rhinolophe
 - 60 à 80 individus
 - Grand Murin
 - 20 à 30 individus



© R. LEGRAND



Rappel des enjeux Natura 2000

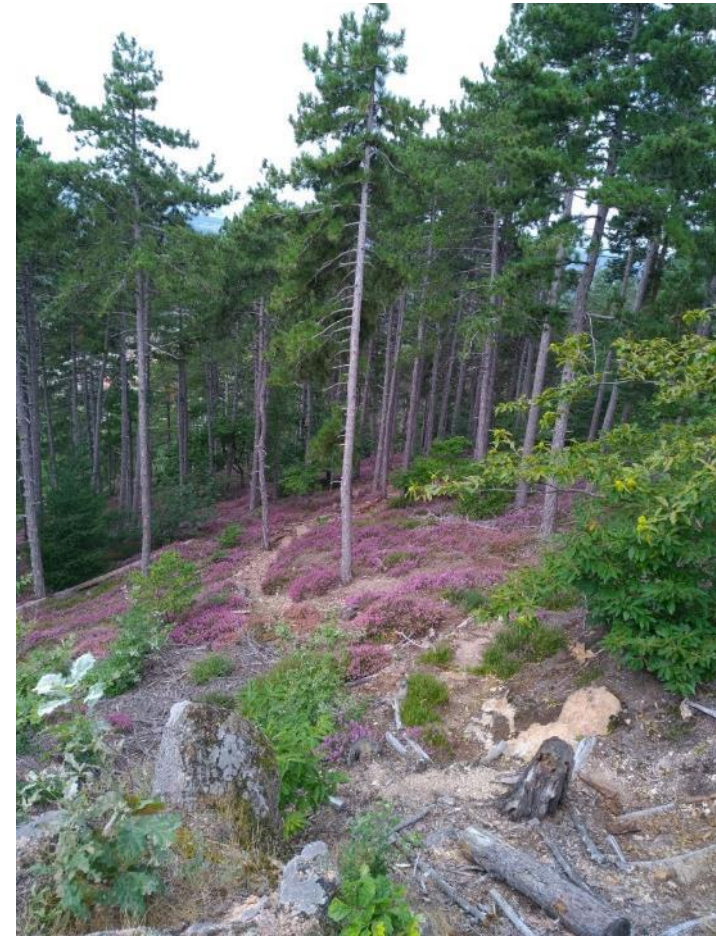
- Autres espèces de l'annexe II de la Directive Habitats

- Lucane cerf-volant
- Sonneur à ventre jaune
- Loutre d'Europe
- Chabot
- Lamproie de Planer



Rappel des enjeux Natura 2000

- Habitats d'intérêt communautaire
 - Habitats forestiers
 - Hêtraies atlantiques
 - Forêts de pentes, éboulis et ravins
 - Forêts alluviales à *Alnus glutinosa* et *Fraxinus excelsior*
 - Habitats ouverts humides
 - Mégaphorbiaires hydrophiles d'ourlets planitaires
 - Végétations aquatiques flottantes des eaux stagnantes
 - Habitats ouverts secs
 - Landes sèches européennes
 - Pelouses maigres de fauche de basse altitude
 - Formations herbeuses à nard, riches en espèces
 - Pelouses calcicoles semi-sèches subatlantiques



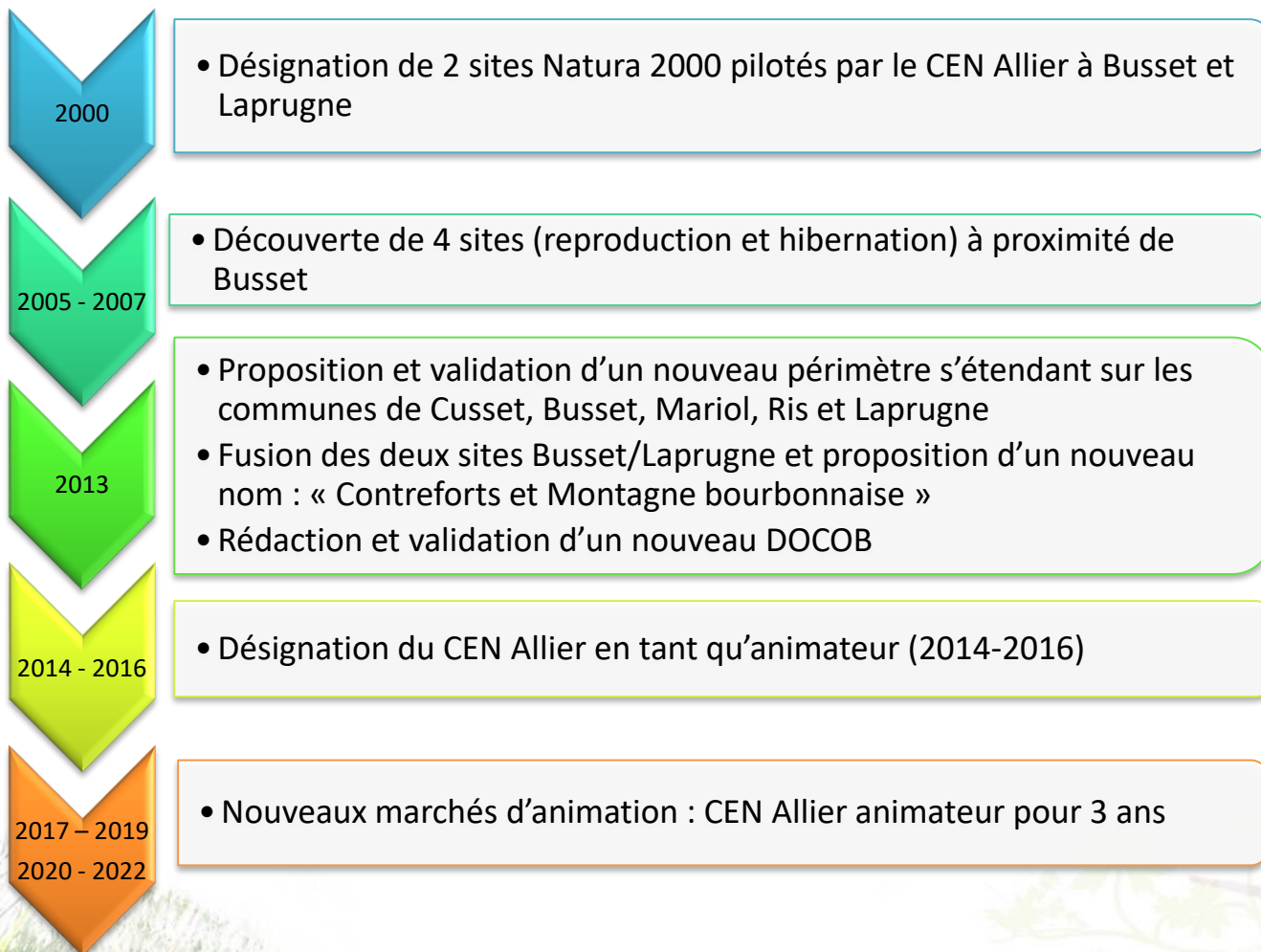
Rappel des objectifs

- Préserver les gîtes à chauves-souris et leurs abords
- Préserver les territoires de chasse des chauves-souris
- Préserver les autres espèces et habitats d'intérêt communautaire
- Suivre l'évolution des habitats et espèces d'intérêt communautaire
- Vulgariser les enjeux et l'intérêt du site auprès des habitants et acteurs locaux



Historique du site

« Gîtes des Contreforts et Montagne bourbonnaise »



Retour sur les actions engagées en 2020 et 2021



Retour sur les actions engagées en 2020 et 2021

- Suivi des colonies de chauves-souris
- Rédaction de la fiche de synthèse du site
- Réunion de présentation Natura 2000 à destination des nouveaux élus
- Journée de formation à l'entretien des haies bocagères avec Mission Haies – *Annulation cause Covid-19*
- Balade nature à Ris – *Annulation car pas d'inscriptions*

Retour sur les actions engagées en 2020 et 2021

- Animation foncière sur le territoire
 - Périmètres définis par les études récentes (chauves-souris, bocage, lépidoptères)
 - Promotion des outils Natura 2000 : charte et contrats
 - 104 propriétaires contactés sur 2 ans (courrier et téléphone)
 - Des retours courrier (adresses postales erronées)
 - Peu de retours positifs
 - Propriétaires pas forcément exploitants des parcelles
 - Certains intéressés par la démarche, mais ne souhaitant pas se lancer dans l'administratif avec leur exploitant

Retour sur les actions engagées en 2020 et 2021

- Etude lépidoptères : Damier de la Succise et Cuivré de la Bistorte
 - Absence de Cuivré de la Bistorte
 - Identification de plusieurs populations de Damier de la Succise à Busset et Ris
 - Importance majeure des prairies sur le site Natura 2000
 - Importance des lisières



Damier de la Succise



Cuivré de la Bistorte (© Fanélie SEYCHAL)

Bilan des actions engagées en 2022



Bilan des actions engagées en 2022

- Suivi des populations de chauves-souris du site

- Prospection hivernale cavité du Mirai :

- Nouvelle augmentation de l'effectif de Petit Rhinolophe
- Observation d'un individu albinos

Petit Rhinolophe	66
Grand Murin	7
Grand Rhinolophe	3

- Cavité de la Besbre

- Pas de prospection en 2022

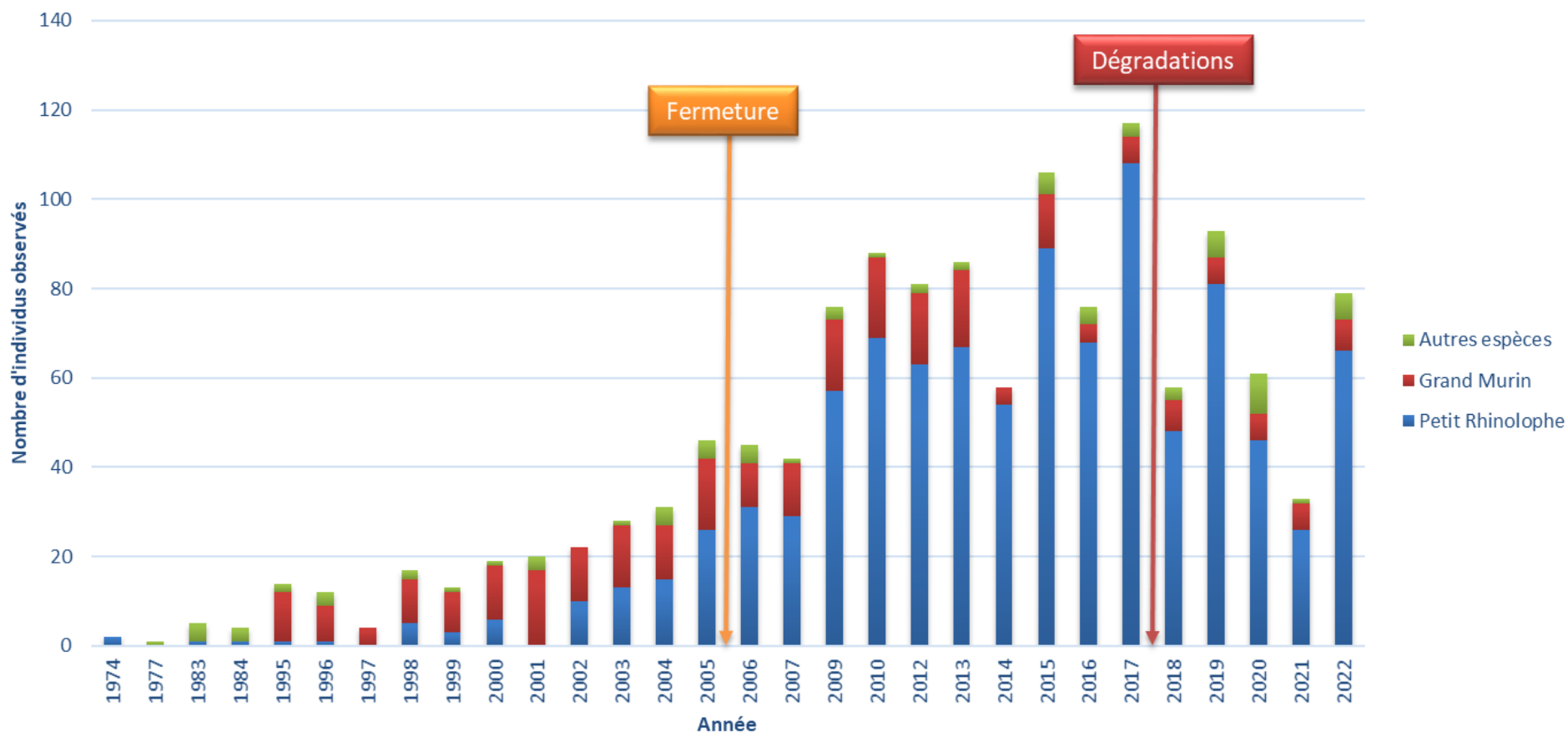


Bilan des actions engagées en 2022



**CHAUVE-SOURIS
AUVERGNE**

Suivi des effectifs hivernaux Cavité du Mirai, BUSSET (03)

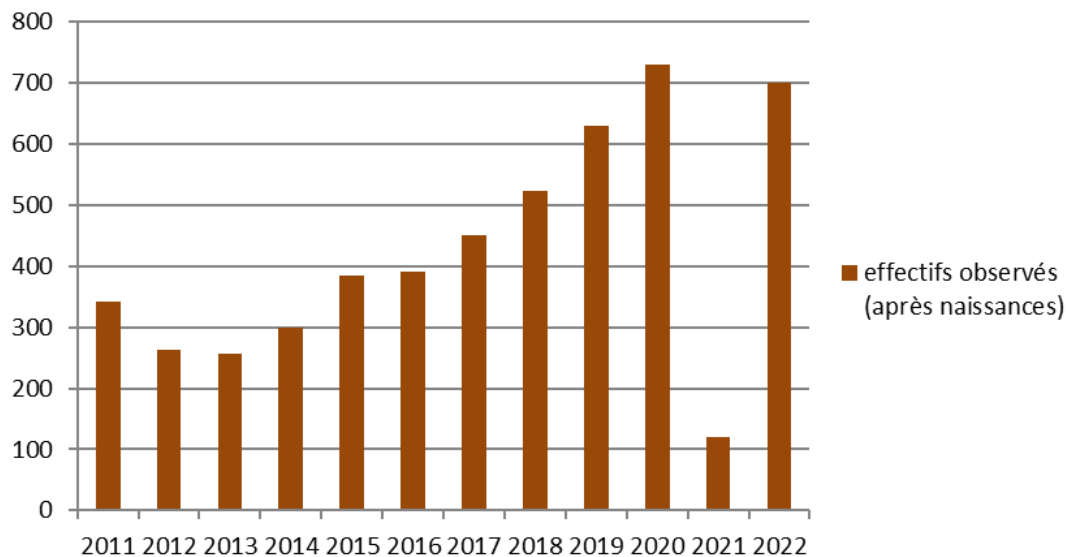


Bilan des actions engagées en 2022



- Suivis réalisés à Ris
 - Prospection estivale du gîte à Grand Murin :
700 individus

Effectifs annuels de la colonie de Grand Murin de Ris (63)



Bilan des actions engagées en 2022

- Contrat Natura 2000 – Mare de la Côte
 - Travaux de restauration effectués au mois d’octobre
 - Curage / suppression des roseaux massette
 - Modification de la convention de gestion pour intégrer l’entretien de la mare confié à la commune
 - Formation des agents communaux au moment du chantier, pour mener un entretien régulier



Bilan des actions engagées en 2022

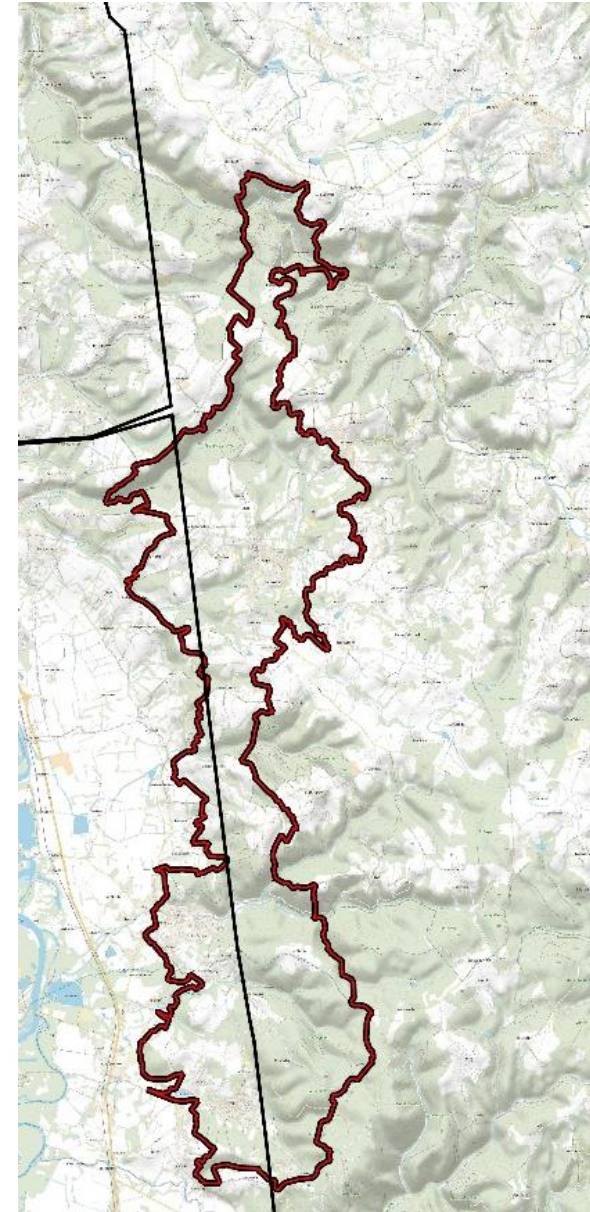
- Participation à l'élaboration du nouveau dispositif PAEC
 - Consultation des nouvelles mesures proposées et remontée des éléments problématiques
 - Proposition du territoire Contreforts et Montagne bourbonnaise pour la mise en œuvre du nouveau PAEC
 - Partenariat avec Vichy Communauté, Chambre d'agriculture et Syndicat Mixte des Monts de la Madeleine
 - Proposition de mesures contractualisables si le PAEC est retenu

Evaluation de l'état de conservation et des potentialités de restauration des habitats d'intérêt communautaire identifiés sous la ligne à haute tension traversant le site



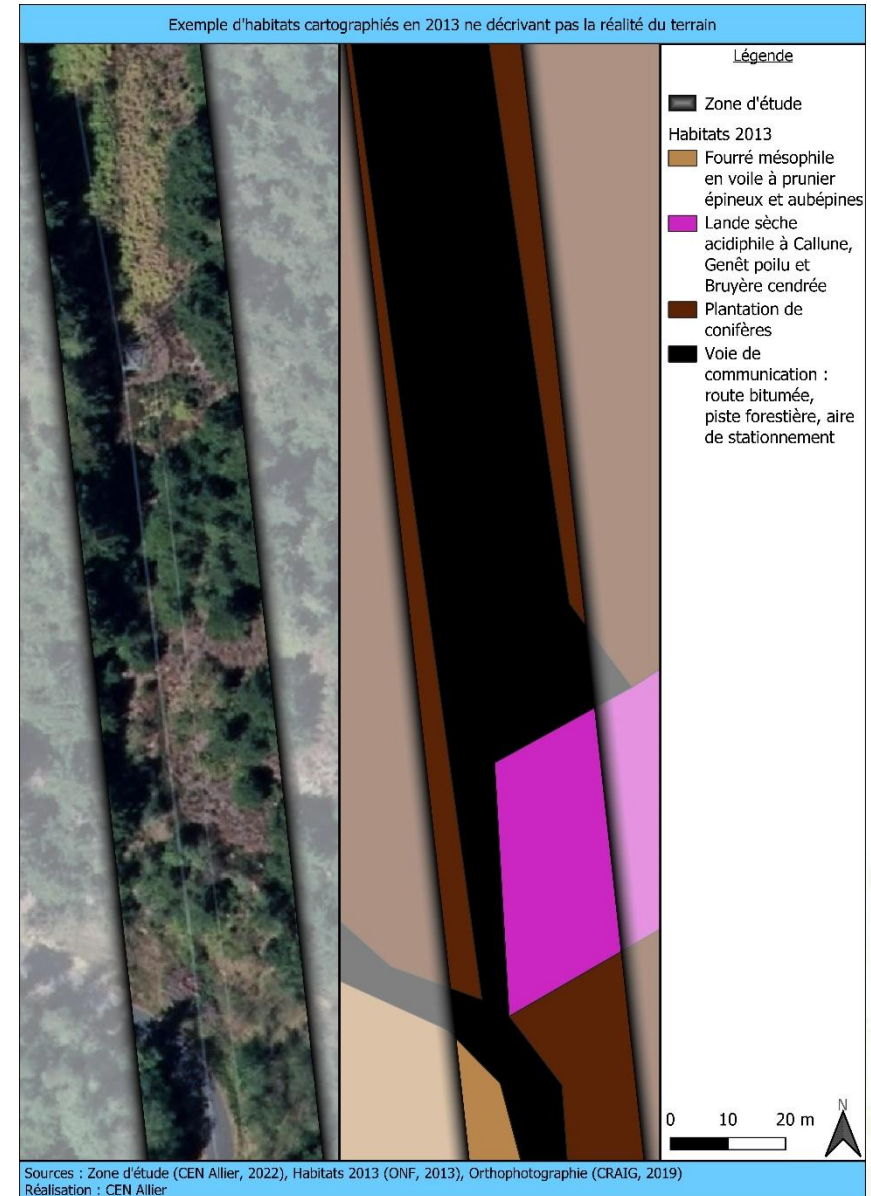
Bilan des actions engagées en 2022

- Recherche d'HIC sous la ligne haute-tension
 - 9,5 km de long
 - 28,1 ha
 - 3 communes :
Busset, Mariol et Ris



Bilan des actions engagées en 2022

- Recherche d'HIC sous la ligne haute-tension
 - ❖ Origine :
 - Observation d'habitat patrimoniaux en 2021 (Ris)
 - Présomption de présence d'habitats patrimoniaux sous la ligne H-T
 - Partenariat possible entre RTE et le CEN Allier
 - Défaillance dans la cartographie des habitats de 2013
 - Nécessité d'affiner les connaissances localement



Bilan des actions engagées en 2022

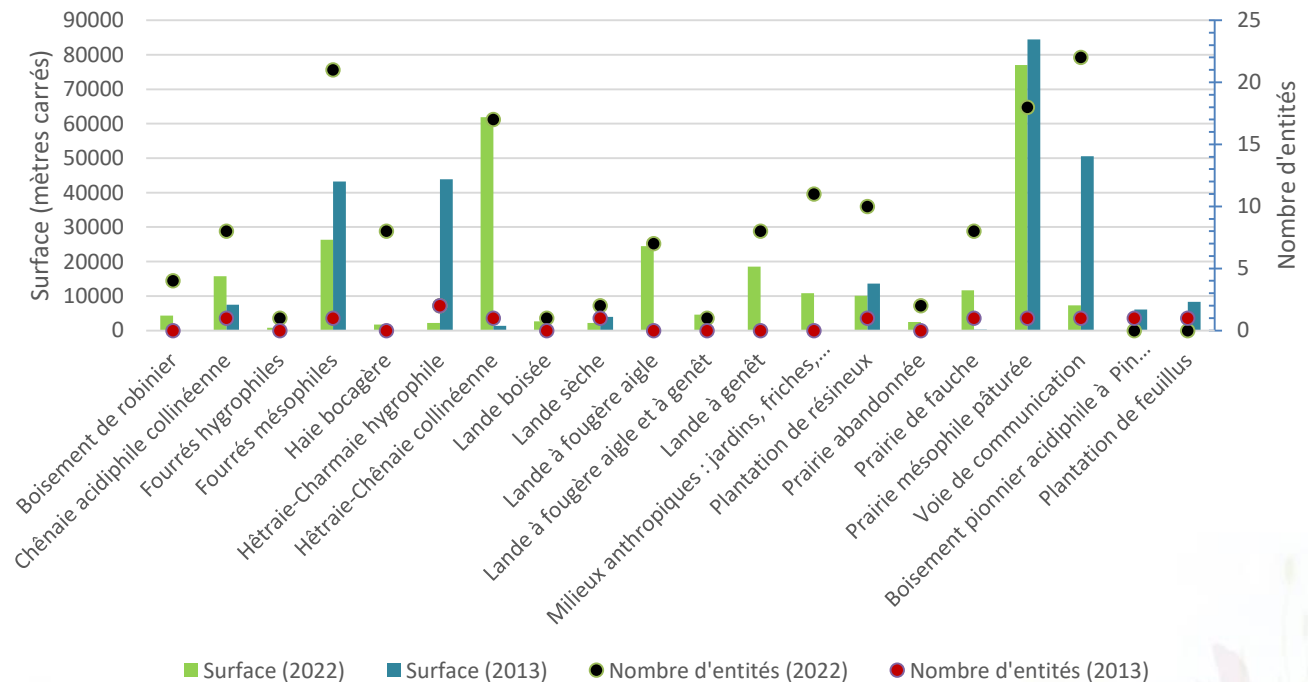
- Recherche d'HIC sous la ligne haute-tension

- ❖ Différence sensible entre 2022 et 2013

- ❖ Sur-représentation de certains milieux (voie de communication, Hêtraie-Charmaie hygrophile, prairie pâturée)

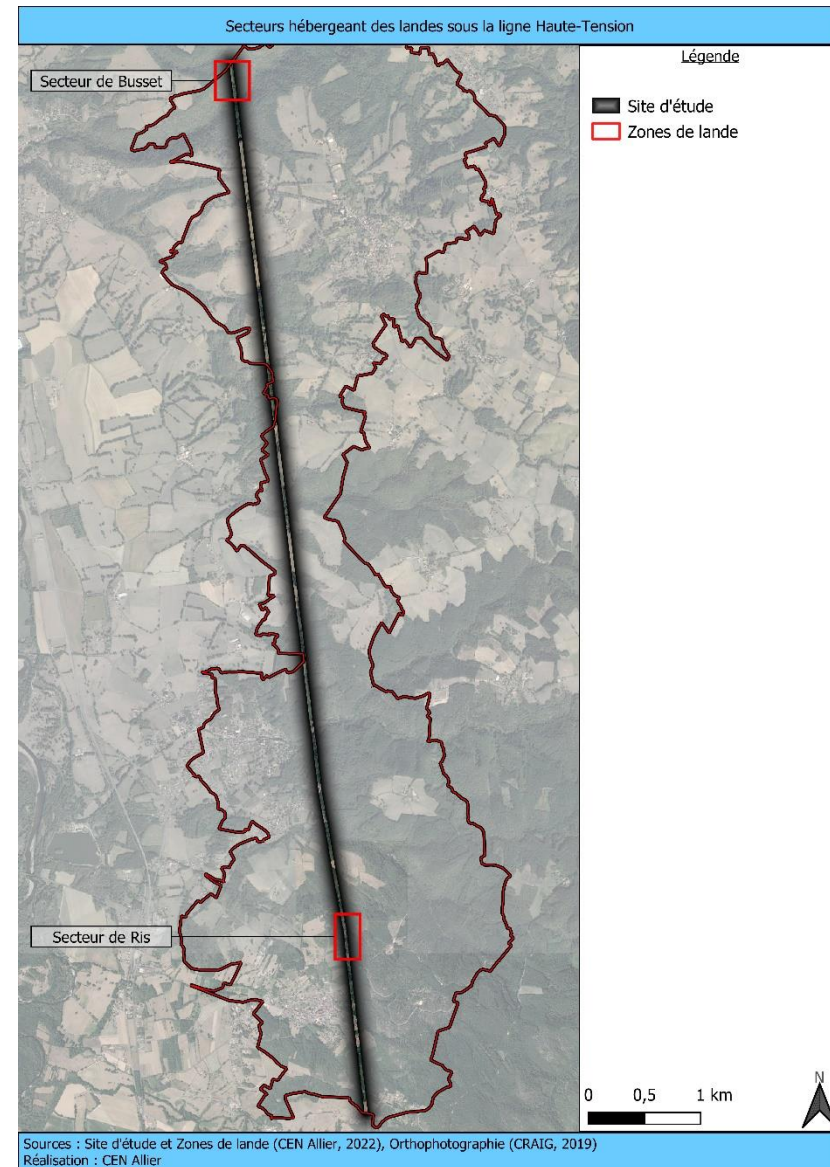
- ❖ Sous-représentation de certains HIC : prairie de fauche, landes

Comparaison des habitats identifiés en 2022 avec ceux cartographiés en 2013 sous la ligne haute-tension traversant le site N2000 "Gîtes à chauves-souris et Contreforts de la Montagne Bourbonnaise"



Bilan des actions engagées en 2022

- Recherche d'HIC sous la ligne haute-tension
 - ❖ 2 secteurs de landes identifiés en 2013 et affinés en 2022



Bilan des actions engagées en 2022

- Recherche d'HIC sous la ligne haute-tension
- ❖ 2 secteurs de landes identifiés en 2013 et affinés en 2022
- ❖ Lande boisée (Busset)



Lande plantée de résineux (© Marion Girard)

Bilan des actions engagées en 2022

- Recherche d'HIC sous la ligne haute-tension
 - ❖ 2 secteurs de landes identifiés en 2013 et affinés en 2022
 - ❖ Lande boisée (Busset)
 - ❖ Lande ouverte (Ris)



Lande ouverte, faciès appauvri dominé par la Callune commune (© *Simon Dérout*)

Bilan des actions engagées en 2022

- Recherche d'HIC sous la ligne haute-tension

- ❖ 2 secteurs de landes identifiés en 2013 et affinés en 2022

- ❖ Lande boisée (Busset)

- ❖ Lande ouverte (Ris)

- ❖ Faciès de landes dégradées



Landes dégradées par les activités humaines, la colonisation par la fougère aigle ou par l'enrichissement (© Simon Dérout)

Bilan des actions engagées en 2022

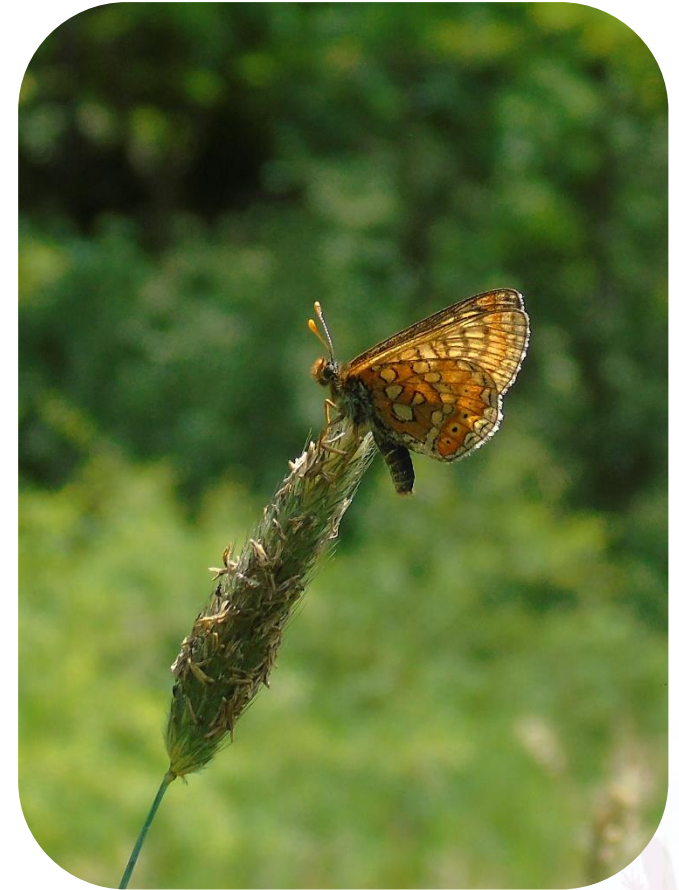
- Recherche d'HIC sous la ligne haute-tension
- Poursuite du travail :
 - ❖ Actualiser la cartographie des habitats de l'intégralité du site
 - ❖ Adapter la gestion sous la ligne haute-tension
 - ❖ Déboisement ponctuel
 - ❖ Evacuation des grumes
 - ❖ Broyage régulier (5-10 ans)
 - ❖ Restaurer les landes dégradées et améliorer leur connectivité



Anthericum liliago (© Simon Dérout)

Bilan des actions engagées en 2022

- Veille du site
 - ❖ Populations de Damier de la Succise identifiées en 2021 retrouvées en 2022
 - ❖ Détection de nouvelles populations à proximité de celles découvertes en 2021 à Ris



Damier de la Succise (*Euphydryas aurinia*, © *Simon Dérout*)

Questions diverses

